



Czysta Puszcza

Elektroniczny biuletyn dla projektu „Kanalizacja obszaru Parku Krajobrazowego Puszcza Zielonka i okolic”

ROK 2, NUMER 14

17 LIPCA 2012

Deszcze utrudniają prowadzenie robót

Wyjątkowo deszczowe w tym roku lato nie ułatwia prowadzenia robót ziemnych. Zdarza się, że drogi w miejscach realizowanych prac są trudno przejezdne, a wykopu zalewa woda, którą trzeba wypompowywać.

Na zadaniu 3 Wykonawca przygotowuje harmonogram prowadzenia prac odtworzeniowych dróg. Poprawę stanu dróg obiecuje też Wykonawca na zadaniu 1.

Na zadaniach 3 i 7 Wykonawcy zapowiadają wprowadzenie na teren budowy kolejnych brygad. Oczywiście, w celu przyspieszenia robót.

Poniżej przedstawiamy comiesięczny raport z miejsc realizacji przedsięwzięcia „Kanalizacja obszaru Parku Krajobrazowego Puszcza Zielonka i okolic”.

Zadanie 1

Gmina Swarzędz, miejscowości: kolektor Przybylskiego, Zalasewo, Paczkowo (długość odcinka: 40,5 km; 14 przepompowni).

Wykonawca: Konsorcjum „ZRUG-HYDROBUDOWA” (Poznań-Gdańsk)

Wartość kontraktu: ok. 22,5 mln zł.

Termin zakończenia robót:

5 września 2012

Kanalizację grawitacyjną w czerwcu budowano w Swarzędzu, w ulicach: Kupiecka, Średzka, Szmaragdowa, Srebrna, Staniewskiego (w sumie 396 m); w Zalasewie, w ulicach: Austriacka, Irlandzka, Kórnicka, Plac Europejski, Polska, Szwajcarska, Węgierska (470 m); w Paczkowie, w ulicach: Rabowicka, Zabłocie, Wiosenna, Polna i Szparagowa (700 m).

W ramach realizacji zadania w czerwcu wybudowano w sumie 1566 m rurociągu grawitacyjnego, tłoczego nie realizowano, wybu-

dowano 38 przyłączy.

W lipcu zaplanowano budowę kanalizacji grawitacyjnej (w sumie 2167 m) w Swarzędzu, w ulicach: Kórnicka, Średzka, Staniewskiego i Platynowa; w Zalasewie w ulicach Średzka, Polska, Irlandzka; w Paczkowie w ulicach Rabowicka, Polna, Zabłocie, Dworska, Kostrzyńska, Rzepakowa, Pszczelna, Szparagowa. Kanalizacja tłoczna ma być budowana w lipcu w Zalasewie pomiędzy Austriacką a Średzką (475 m) oraz pomiędzy Polską i Kórnicką (49 m). Wybudowanych ma zostać też 89 przyłączy.

Intensywne opady deszczu powodują pogorszenie stanu dróg. Dotyczy to zwłaszcza okolic ulicy Żłotej, Osiedla Europejskiego, Hebanowej, Cedrowej i Cisowej. Wykonawca obiecuje, że w najbliższym czasie drogi zostaną naprawione – informuje Janusz Cichocki, przedstawiciel Inżyniera Kontraktu.



Prace w Długiej Goślinie, w rejonie kościoła (zadanie 6). Fot. Krzysztof Kańczkowski, Grontmij Polska Sp. z o.o.



**INFRASTRUKTURA
I ŚRODOWISKO**
NARODOWA STRATEGIA SPÓJNOŚCI



Związek Międzygminny
„Puszcza Zielonka”

UNIA EUROPEJSKA
FUNDUSZ SPÓJNOŚCI



→

Zadanie 2

Gmina Swarzędz, miejscowości: Gruszczyń, Kobylnica, Uzarzewo, Janikowo, Katarzynki (długość odcinka: 26,2 km; 11 przepompowni).

Wykonawca: Konsorcjum firm „ZRUG-HYDROBUDOWA” (Poznań – Gdańsk).

Wartość kontraktu: ok. 50 mln zł.

Termin zakończenia robót:

6 października 2012

W Janikowie-Bogucinie kanalizacja grawitacyjna w czerwcu budowana była w ulicy Gnieźnieńskiej, Mechowskiej, Leśnej, Ogrodni-

czej, Ustronnej, Okrężnej, Swarzędzkiej, Szybocowej (1289 m); w Kobylnicy-Gruszczyń – w Modrzewiowej i Leszczynowej (474 m), a w Uzarzewie, w ulicy Kasztanowej (198 m). W sumie wybudowano 1962 m kanalizacji grawitacyjnej.

Kanalizacja tłoczną budowano w Janikowie – ul. Asfaltowa (282 m). Wykonano ok. 40 szt. przyłączy. Plany na lipiec zakładają budowę kanalizacji grawitacyjnej w Janikowie-Bogucinie, w ulicach: Gnieźnieńska, Ogrodnicza, Leśna, Mechowska (678,7 m) i w Kobylnicy – w Modrzewiowej 136 m (w sumie 814,7 m).

Przewiduje się też budowę kanalizacji tłocznej o długości 311 m w ul. Asfaltowej (206 m), na przedłużeniu ulicy Asfaltowej w kierunku Po-

znania (teren zamknięty PKP – 105 m). Zaplanowano też budowę 15 przyłączy.

Zadanie 3

Gmina Pobiedziska, miejscowości: Pobiedziska, Jankowo, Jankowo-Młyn, Uzarzewo Huby, Biskupice, Bugaj, Promienko, Borowo Młyn, Promno Stacja, Jerzykowo, Wronec, Wronec, Wronec, Bednary, Stęszewko, Stęszewice, Kowalskie, Tuczo (długość odcinka: 10-5,2 km; 54 przepompownie; 1 punkt zlewczy).

Wykonawca: Przedsiębiorstwo Produkcyjno-Usługowe EKO – WARK (Szczecin).

Wartość kontraktu: ok. 93 mln zł

Termin zakończenia robót: 12 sierpnia 2013

W czerwcu kanalizację grawitacyjną budowano w Biskupcach (część wschodnia), w ulicach: Bartnicza, Pogodna, Miodowa, Śliwkowa (638 m) oraz w części zachodniej, w ulicach: Żytnia, Nowowiejska, Przenicza (450 m); w Jerzykowie, w ulicach: Wierzbowa, Podkowa Leśna (210 m); w Bugaju, w ulicy Kasztanowej (120 m); w Promieniu, w Wiśniowej i Jarzębinowej (300 m); w Jerzykowie, w ulicy Wronec (210 m). We Wronec tereniem robót była ulica Maślakowa (107 m), a w Bednarach ulice: Wesola i Kolorowa (380 m).

Kanalizację tłoczną budowano w Jerzykowie (ulica nad zalewem – 330 m), we Wronec – w drodze powiatowej (420 m) i w Pobiedziskach (360 m). W sumie w czerwcu w ramach zadania 3 wybudowano 1110 m kanalizacji tłocznej i 2400 m kanalizacji grawitacyjnej oraz 100 szt. przyłączy.

Roboty są coraz trudniejsze, notujemy niewielkie opóźnienie. Wykonawca zapowiada wprowadzenie na teren budowy kolejnych brygad, głównie w rejon Tuczo i Stęszewka – informuje Roman Pytlak z firmy Grontmij Polska Sp. z o.o. (Inżynier Kontraktu).

Plany na lipiec zakładają wybudowanie kanalizacji grawitacyjnej w części wschodniej Biskupic – 730 m, w zachodniej – 560 m, w Jerzykowie (część wschodnia i zachodnia) – 650 m, w Promieniu 320 m, w Jerzykowie (część północna) – 190 m, we Wronec – 340 m i Stęszewku 25 m. W sumie w lipcu powinien zostać wybudowany odcinek kanalizacji grawitacyjnej o długości 2470 m.

Kanalizację tłoczną planuje się budować w Jerzykowie (ulica Nad zalewem – 280 m) oraz w Pobiedziskach (Letnisko Leśne – 400 m). Wykonanych ma być też 60 przyłączy. W sumie w lipcu powinno powstać 2470 m kanalizacji grawitacyjnej i 680 m kanalizacji tłocznej oraz 420 m przyłączy (60 szt.).

Mieszkańcy narzekają ostatnio na stan dróg w rejonie robót. – Wykonawca jest w trakcie tworzenia harmonogramu prowadzenia robót odtworzeniowych dróg. Trudności z przejazdem niektórych odcinków powstały po intensywnych opadach, które towarzyszyły lipcowym burzom – mówi Roman Pytlak.

→

UWAGA MIESZKAŃCY, WŁAŚCICIELE POSESJI OBJĘTYCH PROJEKTEM "Kanalizacja obszaru Parku Krajobrazowego Puszcza Zielonka i okolic"



Na wszelkie Państwa pytania gotowi są odpowiadać pracownicy Działu Technicznego Związku Międzygminnego „Puszcza Zielonka”. Pytania można zadawać listownie, pisząc na adres:

Jednostka Realizująca Projekt (JRP)
Dział Techniczny
Związek Międzygminny „Puszcza Zielonka”
ul. Nowy Rynek 8,
62-095 Murowana Goślina,

lub przychodząc do Biura osobiście

GODZINY PRZYJMOWANIA
MIESZKAŃCÓW
Poniedziałek 13:00 - 16:45
Wtorek 9:00 - 13:00
Środa 8:00 - 12:00
Czwartek 9:00 - 13:00
Piątek - bez obsługi

Godziny urzędowania Biura
pozostają bez zmian:

- poniedziałek,
godz. 7:30 – 17:00
- wtorek, środa, czwartek,
godz. 7:30 a 15:30
 - piątek,
godz. 7:30 do 14:00.

→

Zadanie 4

Gmina Czerwonak, miejscowości: Czerwonak, Kicin, Kliny, Mielno, Dębogóra, Miękowo, Annowo (długość odcinka: 58,7; 24 przepompownie). Wykonawca: Przedsiębiorstwo Produkcyjno-Usługowe EKO – WARK (Szczecin). Wartość kontraktu: ok. 39 mln zł. Termin zakończenia robót: 28 września 2012

W ramach realizacji zadania 4, w czerwcu wybudowano 68 przyłączy i około 2072 m kanalizacji grawitacyjnej, tłocznej nie realizowano.

Kanalizację grawitacyjną budowano w Czerwonaku na os. 40-lecia (82 m), poza tym w ulicach Sosnowa-Szyszkowa (159 m) i na Szkolnej (91). Kanalizację budowano też w Kicinie, w ulicach: Poznańska (40 m), Zbożowa (94 m), Łanowa (268), Wodna (115 m), Fabryczna (110 m), Kościelna (11 m), Rolna (135 m), Rzemieśnicza (134 m), Makowa-Chabrowa (211 m), Jonschera (22 m), Daglezjowa (168 m), Pod Lasem (105 m), Wrzoso-wa (146 m).

Plan na lipiec jest bardziej ambitny i zakłada wybudowanie 2372 m kanalizacji grawitacyjnej, 500 m tłocznej i 347 sztuk przyłączy.

Budowę kanalizacji grawitacyjnej zaplanowano w Czerwonaku, w ulicach: Krótka/Nowa i Szkolna; w Kicinie, w Poznańskiej, Łanowej, Rolnej, Nowe Osiedle – w sumie 1130 m; w Dębogórze, w Kasztanowej i Dębowej; w Mielnie, w Poznańskiej i Łąkowej; w Klinach, w Poznańskiej – w sumie 1242 m.

Zadanie 5

Gmina Czerwonak, miejscowości: Szlachęcín, kolektor Bolechowski i Trzaskowski, Trzaskowo (długość odcinka: 11,5 km; 3 przepompownie) Wykonawca: Konsorcjum firm „ZRUGHARBART (Poznań). Wartość kontraktu: ok. 14,5 mln zł. Termin zakończenia robót: 5 lipca 2012

Realizacja tego zadania jest już na ukończeniu, w czerwcu wybudowano 322 m kolektora Trzaskowo – Kamińsko oraz 45 przyłączy. Plany na lipiec zakładają wybudowanie 16 metrów kanalizacji grawitacyjnej w Trzaskowie, w Alei Kasztanowej oraz 471 metrów kanalizacji tłocznej (kolektor Trzaskowo – Kamińsko).

Zadanie 6

Gmina Murowana Goślina, miejscowości: Murowana Goślina, Złotoryjsko, Mściszewo, Starczanowo, Uchorowo, Przebędowo, Trojanowo, Długa Goślina (wraz z miejscowością Kąty), Wojnowko, Wojnowo, Pławno, Kamińsko, Okoniec, Boduszewo, Łopuchowo, Rakownia (długość odcinka: 87,3 km; 26 przepompowni).

Wykonawca: Konsorcjum firm MOSTOSTAL Warszawa S.A.

i „CESTAR” Andrzej Cebula, Jerzy Starski sp. j. ze Szczecina.

Wartość kontraktu: ok. 63 mln zł.

Termin zakończenia robót: 26 kwietnia 2013

W czerwcu, w ramach zadania 6 wybudowano w sumie ok. 3400 m kanalizacji grawitacyjnej. Sieć budowano w Kamińsku (ulice: Wierzbowa i Czeremchowa) i Pławnie (ulica bez nazwy) – w sumie około 940 m; w Murowanej Goślinie w ulicy Bohuna (60 m); w Rakowni – 95 m w ulicy Zięby; w Mściszewie, w drodze powiatowej w kierunku przystani Binduga na Warcie (droga w kierunku Starczanowa - 500 m); w Przebędowie – droga wojewódzka w stronę Obornik (utrudnienia w ruchu, zwężenia) poza tym w ulicach Szklarska i Rzemieśnicza (ponad 300 m); w Długiej Goślinie – droga powiatowa w kierunku Rogoźna i gminna w rejonie kościoła; w Wojnowie – droga do Wojnowka (190 m) poza tym w ulicach: Nad Jeziorem, Baby Jagi, Bolka i Lolka (ponad 700 m).

Kanalizację tłoczną budowano w drodze powiatowej łączącej Uchorowo ze Starczanowem (1500 m), między Złotoryjskiem a Mściszewem (170 m), pomiędzy Długą Gośliną a Przebędowem – blisko 800 m oraz w lasach pomiędzy miejscowościami Gać i Łopuchowo (400 m). W ramach tego zadania wykonano też 103 przyłączy.

Mieszkańcy gminy Murowana Goślina mogą napotykać na drogach utrudnienia w postaci zwężeń jezdni. Na drodze 187 (droga na Oborniki) obowiązuje ruch wahadłowy. Wykonawca stara się jednak jak najszybciej roboty w tym miejscu zakończyć i przywrócić normalny ruch, a za obecne utrudnienia przeprasza –

mówi Krzysztof Kańczkowski z firmy Grontmij Polska Sp. z o.o. (Inżynier Kontraktu)

Na lipiec zaplanowano budowę kanalizacji grawitacyjnej w Kamińsku i Pławnie (ok. 1000 m), w Mściszewie i Uchorowie (640 m) w Przebędowie (ponad 600 m) w Długiej Goślinie (ponad 650 m) w Wojnowku (400 m). Budowa kanalizacji tłocznej będzie kontynuowana na odcinku pomiędzy Złotoryjskiem a Mściszewem oraz pomiędzy Uchorowem i Starczanowem. Podsumowując w lipcu w ramach zadania 6 powinno powstać ok. 3500 m kanalizacji grawitacyjnej i ponad 600 m kanalizacji tłocznej. Planuje się też wykonanie 138 przyłączy.

Zadanie 7

Gmina Skoki, miejscowości: Skoki, Karolewo, Sława Wielkopolska, Szczodrochowo, Rejowiec, Sławica (długość odcinka: 38,2 km; 16 przepompowni; 1 punkt zlewcy).

Wykonawca: „CESTAR” Andrzej Cebula, Jerzy Starski sp. j. (Szczecin).

Wartość kontraktu: ok. 30 mln zł.

Termin zakończenia robót:

3 marca 2014

W ramach tego zadania przez cały czas budowany jest rurociąg grawitacyjny, natomiast tłoczny nie jest realizowany. W czerwcu wybudowano 640 m kolektora w Sławicy, w ulicach: Trzinowa, Wiejska, Gacka, Słoneczna, Łąkowa i Brzezińska 640 m. – Wykonawca planuje przyspieszenie prac, na teren robót mają wejść kolejne brygady – informuje Krzysztof Kańczkowski. ■



Budowa studni. Sławica ul. Gacka. Fot. CESTAR

Puszcza Zielonka Bis – kontynuacja

Pod koniec czerwca 2012, w siedzibie Narodowego Funduszu Ochrony Środowiska i Gospodarki Wodnej Związek „Międzygminny Puszcza Zielonka” złożył wniosek w ramach projektu „Dofinansowanie przyłączy kanalizacyjnych do zbiorczego systemu kanalizacyjnego” (tzw. Puszcza Zielonka BIS). Jest to wniosek o dofinansowanie z budżetu na 2012 rok. Obecnie jest przygotowywany wniosek o dofinansowanie w ramach II etapu Projektu.

Związek Międzygminny „Puszcza Zielonka” będzie ponownie ubiegać się o pozyskanie dofinansowania z Narodowego Funduszu Ochrony Środowiska i Gospodarki Wodnej w ramach programu: „Dofinansowanie przydomowych oczyszczalni ścieków oraz podłączeń budynków do zbiorczego systemu kanalizacyjnego”. Dlatego ważne jest, aby dysponenti posesji, które spełniają warunki, już teraz podpisywali umowy.

Projekt jest uzupełnieniem w zakresie inwestycyjnym Projektu „Kanalizacja obszaru Parku Krajobrazowego Puszcza Zielonka i okolic”. W ramach tego programu możliwe jest sfinansowanie do 90 proc. wszystkich kosztów podłączenia budynku (przyłącze wraz z instalacją wewnętrzną) do sieci kanalizacyjnej pod wa-

runkiem, że budynek będzie użytkowany i zamieszkały w chwili jego podłączenia.

O dofinansowanie mogą ubiegać się tylko podmioty samorządu terytorialnego (Gminy bądź Związki Międzygminne), a realizacja prac odbywa się po zawarciu stosownej umowy z dysponentem przyłączanej posesji. Program nie przewiduje możliwości refundacji kosztów poniesionych przez osoby prywatne związanych z realizacją podłączenia do kanalizacji. Oznacza to, że w przypadku uzyskania dofinansowania, będzie istniała możliwość wykonania i sfinansowania przez Związek Międzygminny „Puszcza Zielonka” prac, które w chwili obecnej dysponent posesji musieliby wykonać na własny koszt.

Przedsięwzięcie nie obejmuje posesji, na któ-

rych zaprojektowano przyłącza zakończone studzienką w ramach obecnie realizowanego przedsięwzięcia „Kanalizacja obszaru Parku Krajobrazowego Puszcza Zielonka i okolic”.

Biorąc pod uwagę fakt, iż oddanie do eksploatacji sieci kanalizacyjnej, która jest budowana w ramach przedsięwzięcia „Kanalizacja obszaru Parku Krajobrazowego Puszcza Zielonka i okolic” przewidywane jest dla:

gminy Swarzędz i gminy Czerwonak w I kwartale 2013 r.,

gminy Murowana Goślina w III kwartale 2013 r.,

gminy Pobiedziska w IV kwartale 2013 r.,

gminy Skoki w II kwartale 2014 r.,

Związek proponuje wstrzymanie się z realizacją przyłączy na swój koszt do czasu uzyskania informacji o możliwym dofinansowaniu.

W najbliższym czasie, o ile na posesji znajduje się budynek, do dysponenta posesji zgłosi się przedstawiciel firmy Grontmij Polska Sp. z o.o., działającej w imieniu Związku Międzygminnego „Puszcza Zielonka”, z propozycją zawarcia stosownej umowy na realizację podłączenia budynku. Zawarcie umowy jest warunkiem ubiegania się o dofinansowanie podłączeń.

W celu przyspieszenia podpisania umowy należy skontaktować się z przedstawicielami firmy Andrzejem Gierszewskim nr tel. 61864-9332 lub Robertem Lampką nr tel. 66140-1619. Z ramienia Związku program koordynuje Joanna Rosikiewicz nr tel. 618114683. ■



Przedsięwzięcie „Kanalizacja obszaru Parku Krajobrazowego Puszcza Zielonka i okolic”

Biuro Związku i Jednostki Realizującej Projekt:

62-095 Murowana Goślina, Nowy Rynek 8

sekretariat@puszcza-zielonka.pl

Tel: 61 811 41 42

Fax: 61 811 38 01

www.puszcza-zielonka.pl

Instytucja Wdrażająca

Narodowy Fundusz Ochrony Środowiska i Gospodarki Wodnej w Warszawie

www.pois.nfosigw.gov.pl

Instytucja Pośrednicząca

Ministerstwo Środowiska

www.mos.gov.pl/kategoria/70_infrastruktura_i_srodowisko/

Instytucja Zarządzająca POliŚ

Ministerstwo Rozwoju Regionalnego

www.mrr.gov.pl



**Zachęcamy
do
odwiedzania
strony internetowej
Związku
Międzygminnego
„Puszcza Zielonka”:**

www.puszcza-zielonka.pl

Związkowe GMINY

Związek Międzygminny „Puszcza Zielonka” tworzy sześć gmin: Czerwonak, Kiszkowo, Murowana Goślina, Pobiedziska, Skoki i Swarzędz. Począwszy od tego numeru „Czystej Puszczy”, co miesiąc przedstawiać będziemy kolejno każdą z gmin.

Ciekawa historia i przepiękna przyroda



Słowa użyte w tytule krótko, ale najpełniej charakteryzują Kiszkowo i okolice. Walory gminy zostały dostrzeżone i docenione przez czytelników „Głosu Wielkopolskiego”, kiedy gmina została laureatem Grand Prix konkursu „Perły w Koronie Wielkopolski 2011”. Konkurs organizował Marszałek Województwa Wielkopolskiego.

Gmina Kiszkowo, jako jedyna w Związku reprezentuje powiat gnieźnieński. Rozciąga się na powierzchni 115 km kw., liczy 5,4 tys. mieszkańców. W gminie znajduje się 21 sołectw i 27 wsi. Blisko 90 proc. powierzchni gminy stanowią tereny rolnicze, znajduje się tu około 400 gospodarstw rolnych. Lasy zajmują około 8 proc. powierzchni. W granicach gminy leży 6 jezior w całości oraz część Jeziora Lednickiego. Przez gminę przepływa Rzeka Mała Wełna, a na jej terenie znajdują się też 3 kompleksy stawów rybnych o łącznej powierzchni ponad 300 ha.

Natęcza, sędziego kaliskiego nazywanego „Diabłem Weneckim”. Niestety nie zachowały się żadne dokumenty z lokacji miasta. Można jednak być pewnym, że posiada ono znacznie dłuższą historię, gdyż wymieniane po raz pierwszy jest jako znaczące miasto razem z Gnieznem, Żninem czy Szamotułami. Na terenie Ziemi Kiszkowskiej znajduje się wiele starszych pod względem dokumentacyjnym wsi. Prym wiodą Imiołki. Ta mała miejscowość wymieniana już była w roku 1138, a niewiele większe Myszków w 1153. W XIII wieku swoją historię zaczynają Sławno, Turostowo, Łagiewniki Kościelne, Ujazd oraz Sroczyń.

O tym, że okolice Kiszkowa były zamieszkiwane w czasach jeszcze wcześniejszych

Chrzyciela z 1733 r., w Łagiewnikach Kościelnych p.w. Bożego Ciała z 1741 r. (stojąca obok kościoła dzwonnica jest o kilka lat młodsza), w Sławnie p.w. św. Rozalii z 1785 r., kościoły murowane: w Kiszkowie p.w. NSPJ. Z 1882 r., w Sławnie p.w. św. Mikołaja z 1844 r., w Dąbrówce Kościelnej p.w. Najświętszej Marii Panny Wniebowziętej z 1928 r.

Na terenie Gminy Kiszkowo, znajduje się również 13 zabytkowych zespołów dworkowo – parkowych. Najstarszy dwór wybudowany został w 1790, najmłodszy natomiast w 1910 roku. Niektóre są piękne, odrestaurowane, pokazujące bogactwo i sztukę architektury minionych epok, inne czekają jeszcze na przywrócenie im dawnego życia. Zobaczyc je można w: Rybieńcu, Rybnie Wielkim, Łubowiczkach, Łubowicach, Sławnie, Gniewkowie, Węgorzewie, Myszkach, Głębokim, Karczewie, Dąbrówce Kościelnej, Łagiewnikach Kościelnych i w Charzewie.

Symbol Chrystusa

W miejscowości Imiołki, na skraju Jeziora Lednickiego, na sztucznym pagórku w roku 1997, staraniem ojców dominikanów z Poznania ustawiono Bramę III Tysiąclecia w kształcie ryby (o długości 36 m i wysokości 9 m) – symbol Chrystusa i jeden z symboli chrześcijaństwa, do którego zaczęły przybywać grupy młodzieży, gromadzącej się na całonocnych nabożeństwach w przeddzień święta Zesłania Ducha Świętego. Niepowtarzalna atmosfera spotkań, poczucie więzi pokoleniowej szybko stały się fenomenem na skalę ogólnopolską.



Gmina Kiszkowo posiada bardzo długą i ciekawą historię, a wzmianki o najstarszych miejscowościach sięgają początków państwa polskiego.

Wieś, która była miastem

Kiszkowo to duża wieś gminna położona na północnym stoku doliny rzeki Małej Wełny. Prawa miejskie posiadała od końca XIV do końca XIX wieku. Pierwsze wzmianki na temat miejscowości pochodzą z 1382 r., należała wtedy do Mikołaja

Gęsi na Stawach Kiszkowskich



świadczą bardzo liczne stanowiska archeologiczne kultury łużyckiej, a także tak znaczące budowle jak grodzisko wczesnośredniowieczne w Turostowie.

Warto zobaczyć

Najciekawsze zabytki na terenie gminy, to kościoły drewniane: w Kiszkowie p.w. św. Jana

Nieskazona przyroda

Gmina Kiszkowo posiada wspaniałą przyrodę, znajduje się na skraju dwóch parków krajobrazowych: Lednickiego Parku Krajobrazowego i Parku Krajobrazowego „Puszcza Zielonka”. Na terenie Gminy Kiszkowo znajdują się 2 obszary Natura 2000. Dolina Małej Wełny pod Kiszkowem powstała na podstawie tzw. Dyrektywy Ptasiej. Drugim obszarem praktycznie wpisany w granice obszaru „ptasiego” są „Stawy Kiszkowskie” powstałe na mocy Dyrektywy siedliskowej. Jest to jedno z ważniejszych stanowisk łągowych w Polsce dla takich gatunków jak rybitwa białowąsa i czarna oraz bączek. W czasie wędrówki wiosennej liczba

ptaków przekracza 85 tysięcy osobników – największe noclegowisko w Wielkopolsce gęsi. Poza tym na terenie gminy znajduje się 55 pomników przyrody, a obwody niektórych drzew przekraczają 5 metrów.

Tekst i zdjęcia:

Bartosz Krąkowski, Anna Frąckowiak

Puszcza Zielonka to nie tylko kanalizacja

IV Lato z przewodnikiem w Puszczy Zielonka 2012

Serdecznie zapraszamy do skorzystania z bogatej oferty wakacyjnych weekendowych rajdów i wyjazdów promocyjnych oferowanych przez Związek Międzygminny „Puszcza Zielonka”. To już 4 edycja tej imprezy organizowanej przez gminy członkowskie Związku: Czerwonak, Kiszkowo, Murowaną Goślinę, Pobiedziska, Skoki i Swarzędz.

Tegoroczne imprezy turystyczne: piesze, rowerowe i autokarowe dadzą możliwość dokładnego poznania Puszczy Zielonka – największego i najbardziej naturalnego kompleksu leśnego w okolicach Poznania. Wszystkie imprezy odbędą się bez względu na warunki pogodowe. W wyznaczonych miejscach w każdy wakacyjny weekend będą na Państwa czekali kierownicy tras, regionaliści, którzy poprowadzą imprezy. Ubezpieczenie i żywienia

uczestnicy zapewniają sobie we własnym zakresie. Wszystkie imprezy są BEZPŁATNE. Zgłoszenia wymagane są jedynie na autokarowe wyjazdy promujące Szlak Kościołów Drewnianych.

Najbliższe imprezy w ramach IV Lata z przewodnikiem w Puszczy Zielonka 2012

14 lipca (sobota) – autokarowy wyjazd promujący Szlak Kościołów Drewnianych wokół Puszczy Zielonka. Impreza bezpłatna, ze względu na olbrzymie zainteresowanie **nabór został zakończony.**

miejsce zbiórki: Skoki, Rynek
godzina zbiórki: 9.45,
godzina wyjazdu: 10.00
powrót ok. 17.00
Trasa: Skoki – Jabłkowo – Łągiewniki Kościelne – Wierzenica – Kicin – Murowana Goślina – Długa Goślina – Rejewiec – Skoki.

22 lipca (niedziela) – Wycieczka Nordic Walking

Start: godz. 14:00 na stacji PKP w Sławie Wielkopolskiej, Gmina Skoki
Dystans: ok 10,5 km
Trasa poprowadzi wśród Skokkich jezior i lasów.

Powrót na miejsce startu i zakończenie imprezy planowane jest na godz. 17:30
Organizatorzy proszą o zabranie własnych kijków.

28 lipca (sobota) – autokarowy wyjazd promujący Szlak Kościołów Drewnianych wokół Puszczy Zielonka. W związku z olbrzymim zainteresowaniem i ograniczoną ilością miejsc **nabór został zakończony.**

miejsce zbiórki: Poznań, parking przy Katedrze
godzina zbiórki 16.15, godzina wyjazdu 16.30
powrót ok. 24.00

Trasa: Poznań – Kicin – Murowana Goślina – Rejewiec – Długa Goślina (udział w X Festiwalu Muzycznym „Musica Sacra, Musica Profana”) – Poznań.

5 sierpnia (niedziela) - Rowerem aktywnie dookoła Poznania - Przejazd Pierścieniem Powiatowym wokół Poznania. Impreza zorganizowana we współpracy ze Starostwem Powiatowym w Poznaniu oraz TKKF Pałuki.

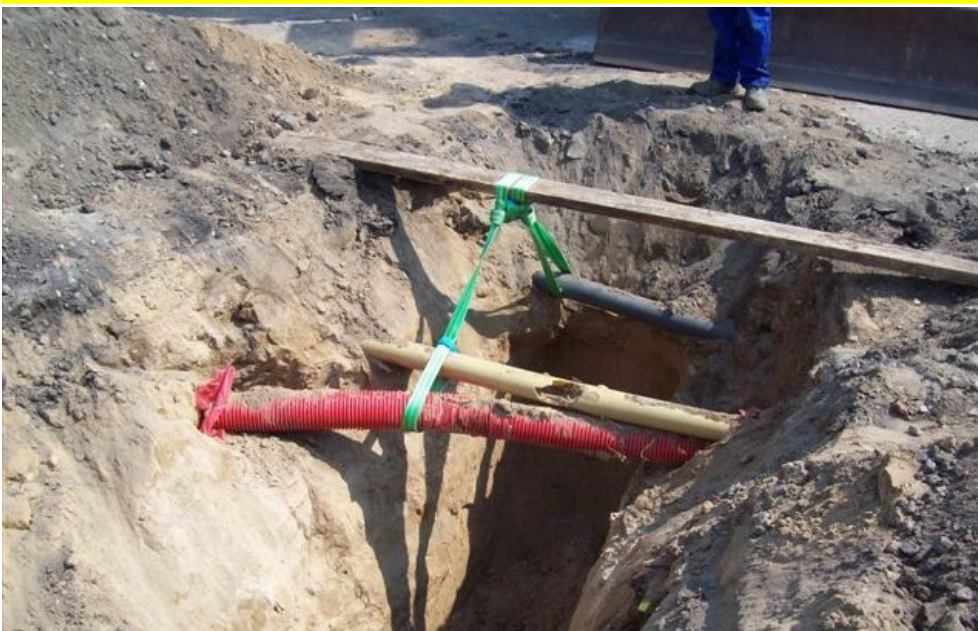
Start: godz. 8:00, Kuźnia w Biedrusku
Dystans: 173 km
Długodystansowy przejazd rowerowy Pierścienia Powiatowego wokół Poznania.
Powrót na miejsce startu i zakończenie imprezy planowane jest na godz. 20:00.

12 sierpnia (niedziela) – Wycieczka Nordic Walking

Start: godz. 10:00 na stacji PKP w Owińskach, gmina Czerwonak
Dystans: ok. 9 km
Wyruszymy na trasę „Stawną” wokół zbiorników poźwirowych.

Podczas wycieczki będzie okazja podziwiać malownicze tereny przy zbiornikach wodnych. Trasa w kształcie pętli będzie przebiegać tak by wracając można było zatrzymać się i ochłodzić na kąpielisku AKWEN Tropicana. Powrót na miejsce startu i zakończenie imprezy planowane jest na godz. 13:00.
Organizatorzy proszą o zabranie własnych kijków. ■

Obrazki z budowy



Kolizje

Duże utrudnienie dla Wykonawców stanowią niezinventaryzowane sieci: energetyczna, wodna, telefoniczna lub gazowa. Roboty w takich miejscach prowadzi się przy użyciu szpadli.

Na fotografii kolizje na ul. Zagórze w Czerwonaku.

Fot. Archiwum

„Czysta Puszcza”, elektroniczny biuletyn uczestników przedsięwzięcia „Kanalizacja obszaru Parku Krajobrazowego Puszcza Zielonka i okolic”.

Redakcja: Paweł Napieralski, Specjalista ds. Komunikacji Społecznej, Związek Międzygminny „Puszcza Zielonka”
tel. 502 409 033; e-mail: media@puszcza-zielonka.pl